



MEGAPIXEL BUITENSHUIS IR NETWERKCAMERA SERIE

INSTALLATIEGIDS

Lees deze instructies voor gebruik zorgvuldig door en bewaar het voor later naslag.

BELANGRIJKE VOORZORGSMAATREGELEN



Alle loodvrije producten aangeboden door het bedrijf voldoen aan de eisen van de Europese wetgeving inzake de Restriction of Hazardous Substances (RoHS-richtlijn), hetgeen betekent dat onze productieprocessen en producten strikt "loodvrij" zijn en zonder gevaarlijke stoffen zoals vermeld in de richtlijn.



Het symbool met doorgekruiste vuilnisbak op wieltjes, symboliseert dat binnen de Europese Unie het product apart moet worden ingezameld op het einde van de levensduur van het product. Dit geldt voor uw product en eventuele randapparatuur gemarkeerd met dit symbool. Gooi deze producten niet weg als ongesorteerd gemeentelijk afval. Neem contact op met uw lokale dealer voor de procedures voor de recycling van deze apparatuur.

Handelsmerk erkenningen

iPhone[®] is een geregistreerd handelsmerk van Apple Inc. BlackBerry[®] en gerelateerde handelsmerken, namen en logo's zijn het eigendom van Research In Motion Limited en zijn gedeponneerd en/of worden gebruikt als handelsmerken in de VS en andere landen over de hele wereld. Gebruikt onder licentie van Research In Motion Limited.

Android[™] is een handelsmerk van Google Inc. Gebruik van dit handelsmerk is onderworpen aan Toestemming van Google.

Windows Mobile & Symbian vermeld in dit document zijn de geregistreerde handelsmerken van hun respectieve houders.

Verklaring van afwijzing van aansprakelijkheid

Wij behouden ons het recht voor om enige inhoud in deze handleiding op elk gewenst moment te wijzigen of te verwijderen. We garanderen geen en nemen geen enkele juridische aansprakelijkheid of verantwoordelijkheid voor de juistheid, volledigheid of bruikbaarheid van deze handleiding. De inhoud van deze handleiding is onderhevig aan verandering zonder kennisgeving.

MPEG4 licentieverlening

DIT PRODUCT IS ONDER DE LICENTIE MPEG4 VISUAL PATENT PORTFOLIO-LICENTIE VOOR PERSOONLIJK EN NIET-COMMERCIEEL GEBRUIK VAN EEN CONSUMENT VOOR (I) VIDEO-CODERING IN OVEREENSTEMMING MET DE VISUELE NORM VOOR MPEG4 ("MPEG4 VIDEO") EN/OF (II) MPEG4 VIDEO-DECODERING DAT IS GECODEERD DOOR EEN CONSUMENT IN EEN PERSOONLIJKE EN NIET-COMMERCIEËLE ACTIVITEIT EN/OF IS VERKREGEN VAN EEN VIDEO-PROVIDER DOOR MPEG LA BEVOEGD OM MPEG4VIDEO AAN TE BIJEDEN. GEEN LICENTIE WORDT OF VERLEEND OF GEIMPLICIEERD VOOR ENIG ANDER GEBRUIK. AANVULLENDE INFORMATIE, OMVATTENDE DAT MET BETREKKING TOT PROMOTIONEEL INTERN EN COMMERCIEEL GEBRUIK EEN VERGUNNING KAN WORDEN VERKREGEN VAN MPEG LA, LLC. ZIE [HTTP://WWW.MPEGLA.COM](http://www.mpegla.com).

GPL Licensing



Dit product bevat codes die door derden-bedrijven zijn ontwikkeld en die onderworpen zijn aan de GNU General Public License ("GPL") of de GNU Lesser Public License ("LGPL").

De GPL-code gebruikt in dit product wordt zonder garantie vrijgegeven en is onderworpen aan het auteursrecht van de desbetreffende auteur.

Verdere broncodes die onderworpen zijn aan de GPL-licenties zijn beschikbaar op aanvraag.

We zijn blij om onze wijzigingen aan de Linux Kernel te verstrekken, evenals een aantal nieuwe commando's, en een aantal tools om u in de code te laten komen. De codes staan verstrekt op de FTP-site, en deze kunnen vanaf de volgende site worden gedownload, of raadpleeg uw distributeur:

INHOUDSOPGAVE

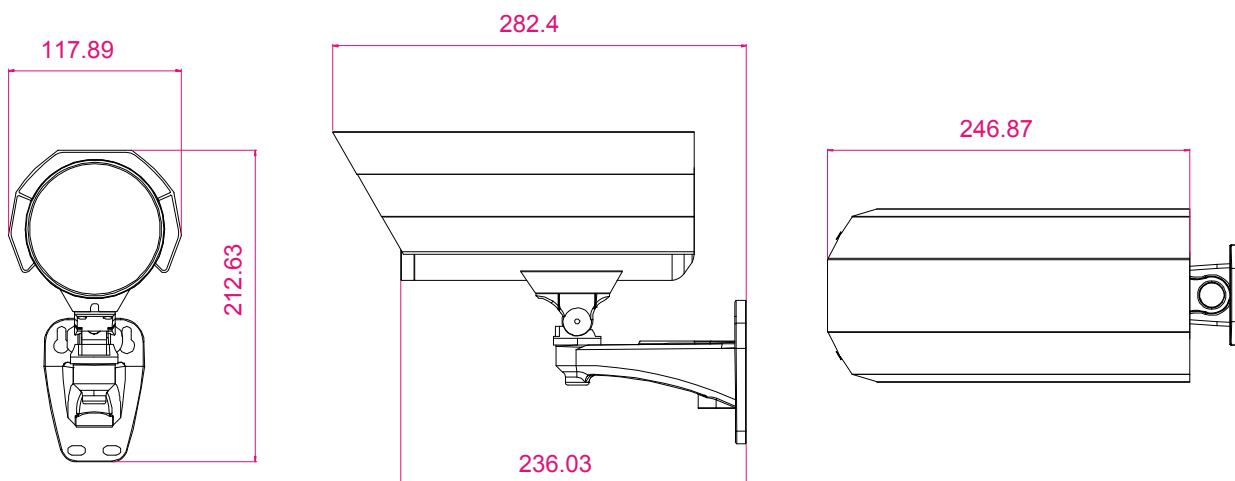
1. OVERZICHT	1
1.1 Inhoud verpakking	1
1.2 Afmetingen	1
1.3 Kabeloverzicht	1
2. INSTALLATIE EN AANSLUITEN	2
2.1 De camera installeren	2
2.2 De voeding aansluiten	3
3. CAMEREVERBINDING MET INTERNET	5
3.1 Cameratoegang via LAN	5
3.2 Netwerkconfiguraties via wizard	9
4. VÓÓR INGEBRUIKNAME	13
4.1 Cameraomgeving	13
4.2 Focuskalibratie in elke brandpuntafstand	13
APPENDIX 1 EEN ACCOUNT VOOR DDNS-SERVICE MAKEN	15
APPENDIX 2 GEZICHTTRACKING CONFIGURATIES	18

1. OVERZICHT

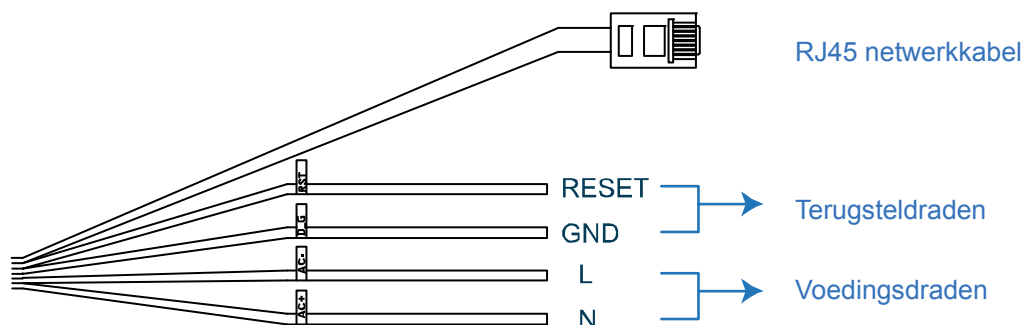
1.1 Inhoud verpakking

- Netwerkcamera
- Installatiegids
- RJ45 kabel verlengingsadapter
- CD-ROM-disc (inclusief gebruikershandleidingen & CMS-software "Video Viewer")

1.2 Afmetingen



1.3 Kabeloverzicht

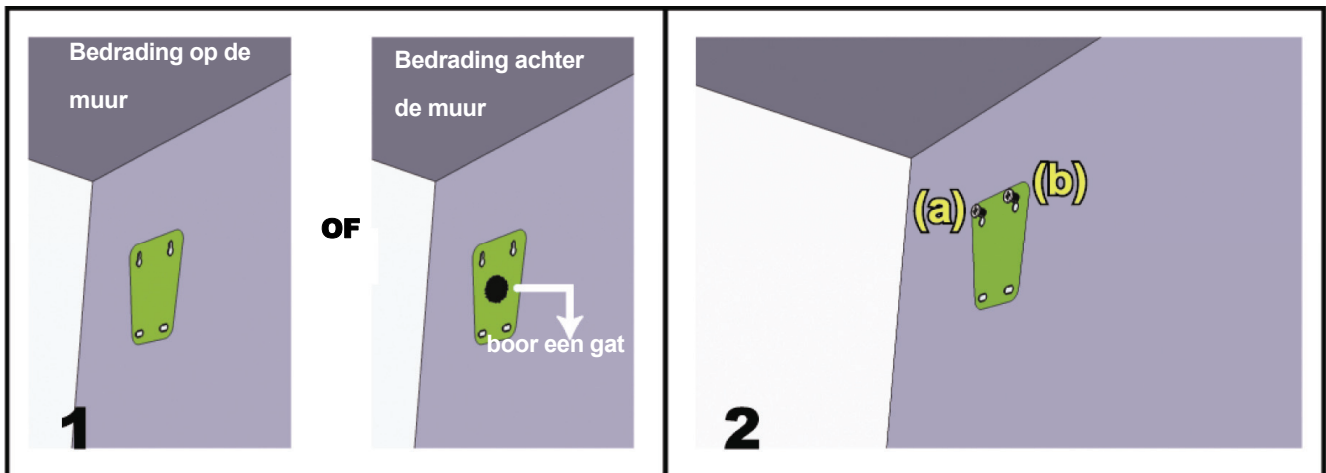


KABEL	BESCHRIJVING
RJ45 netwerkkabel	Sluit dit aan op de meegeleverde RJ45 kabel verlengingsadapter voor kabelverlenging, en bereid een andere RJ45 netwerkkabel voor met een geschikte lengte voor uw aansluiting.
Terugsteldraden	Verwijder de isolatiebedekking tussen deze twee draden, en draai ze samen om de standaard waarden terug te stellen. Hierdoor worden alle parameters teruggesteld, inclusief het IP adres, naar de standaard fabrieksinstellingen. Opmerking: Koppel de voeding los voordat u deze twee draden samendraait, en sluit weer aan op voeding om de standaard waarden terug te stellen. Koppel deze twee draden los nadat de terugstelling is voltooid.
Voedingsdraden	Sluit aan op de AC voeding. Lees voor meer informatie "2.2 De voeding aansluiten" op pagina 3.

2. INSTALLATIE EN AANSLUITEN

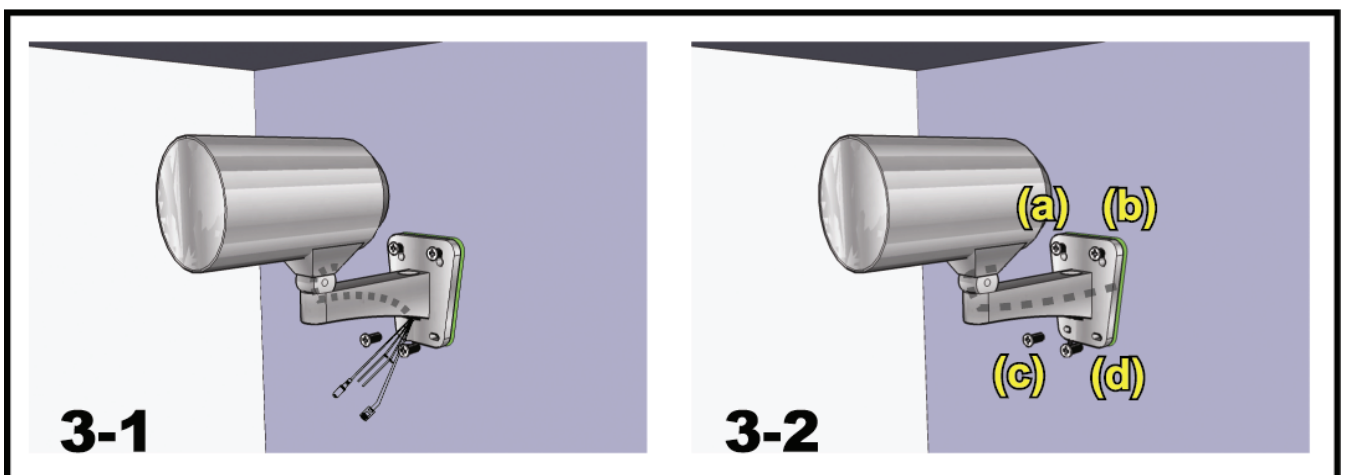
2.1 De camera installeren

Opmerking: De afbeelding hieronder dient slechts als referentie voor installatie, het daadwerkelijke product kan verschillen van wat hieronder staat afgebeeld.



Plak de meegeleverde installatiesticker op de plek waar u de camera wilt installeren. Boor gebaseerd op de installatieomgeving een gat in het midden van de stekker voor de voeding- en videokabel om deze er later eventueel doorheen te steken.

Draai de schroeven ietwat vast op (a) & (b) zoals aangegeven, maar zorg ervoor de schroeven niet helemaal tot het einde vast te draaien.



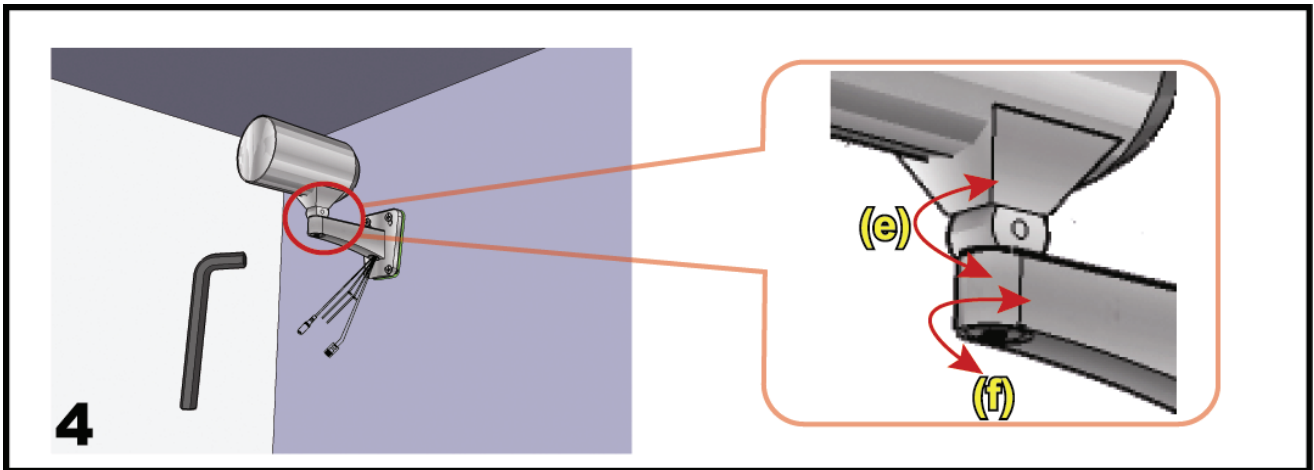
1) Steek de voeding- en videokabel gebaseerd op uw installatieomgeving door de beugel en bepaal de bedrading van uw camera:

3-1 – De kabel is verborgen aan de andere zijde van de muur.

3-2 – De kabel loopt over de muur.

2) Haak de beugel met camera aan de schroeven bevestigd in stap 2, en druk het omlaag om de beugel vast te zetten.

3) Draai de schroeven vast op (a) en (b), en bevestig de andere twee schroeven op (c) en (d) om de beugel vast te zetten.



De camerahoeken aanpassen:

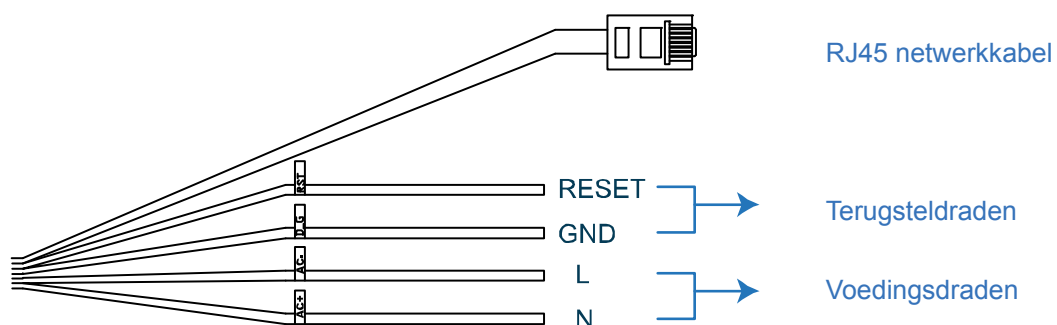
- (e) Pas de verticale hoek van de camera aan en zet het vast met de schroef en sleutel meegeleverd met de beugel.
- (f) Draai de schroef op het cameraknooppunt wat losser met de meegeleverde sleutel, pas de horizontale hoek van de camera aan, en zet het vast.

2.2 De voeding aansluiten

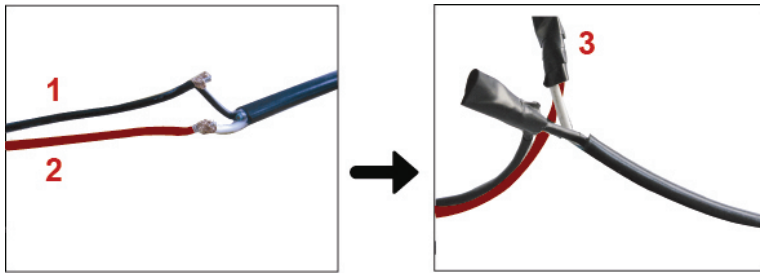
Snijd de vrouwelijke aansluitzijde van een voedingskabel af. Verwijder vervolgens de isolatielaag om de positieve draad, negatieve draad en massadraad bloot te leggen.



Zoek naar twee draden gemarkeerd "L" (rood) & "N" (zwart) op uw camera en verwijder het kleine isolatiestukje om de draden bloot te leggen.



Draai de draden van de camera en voedingskabel samen volgens de corresponderende elektroden (plus op plus, min op min, en negeer de massadraad). Gebruik vervolgens een stukje tape om de aangesloten draden af te dekken.



- 1** N (zwart)
- 2** L (rood)
- 3** Afgedekt met tape.

3. CAMEREVERBINDING MET INTERNET

Vóór het gebruik van deze netwerkcamera, volg de onderstaande instructies om de instellingen voor de netwerkverbinding op basis van uw installatieomgeving te voltooien:

- Voor het configureren van de netwerkinstellingen, moet u de camera via LAN op uw PC aansluiten. Voor meer informatie, raadpleeg “3.1 Cameratoegang via LAN” op pagina 5.
- Lees a.u.b. “3.2 Netwerkconfiguraties via wizard” op pagina 9 om de netwerkinstellingen via de wizard te configureren.

3.1 Cameratoegang via LAN

Stap 1: Verbind deze netwerkcamera en uw PC via een RJ45-netwerkkabel en zorg ervoor dat de camera is ingeschakeld.

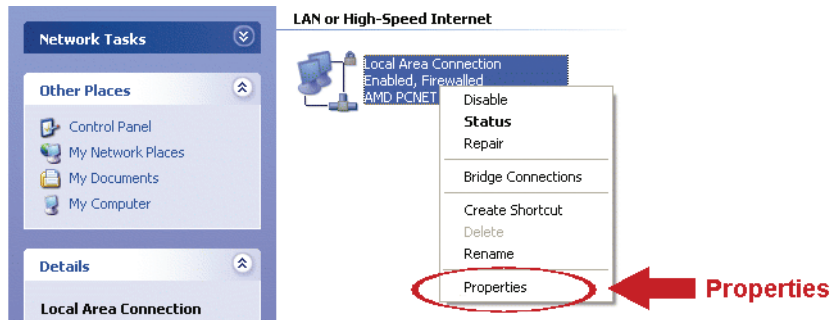
Stap 2: Stel het IP-adres van de PC's in als “192.168.1.XXX” (1 ~ 255, met uitzondering van 10).

Voor Windows XP-gebruikers:

- a) Selecteer “Start” → “Configuratiescherm” → “Netwerk- en Internetverbindingen” → “Netwerkverbindingen” (Als u in “Categorieweergave” bent).



- b) Klik in “LAN of High-Speed Internet” met de rechtermuisknop op “Local Area Connection” en selecteer “Eigenschappen”.



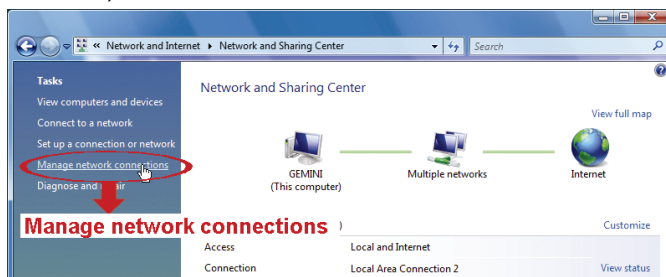
- c) Selecteer in de “Algemeen”-tab “Internet Protocol (TCP/IP)” en vervolgens “Eigenschappen”.
- d) Selecteer in de “Algemeen”-tab “Gebruik het volgende IP-adres” en stel het IP-adres in op “192.168.1.XXX” (XXX kan een willekeurige waarde van 1 ~ 255 met uitzondering van 10 zijn).

Opmerking: Het is aan te raden om de huidige instellingen te noteren en daarna te wijzigen zoals geïnstrueerd. Het is handig wanneer u de netwerkinstellingen van de PC moet herstellen voor het later verbinden met internet.

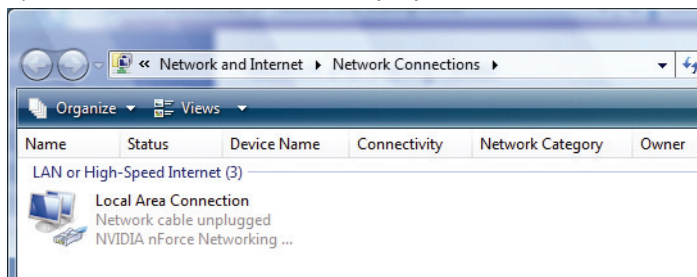
- e) Klik op “OK” om het dialoogvenster “Eigenschappen voor Internet Protocol (TCP/IP)” te sluiten. Klik vervolgens op “Sluiten” om het dialoogvenster “Eigenschappen voor Local Area Connection” te sluiten.

Voor Windows Vista-gebruikers:

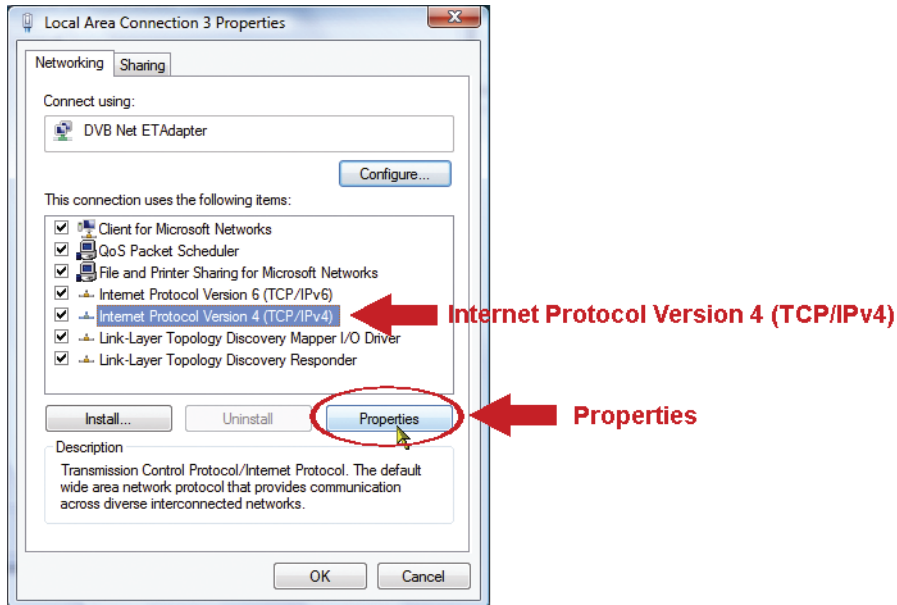
- a) Selecteer “Start” → “Configuratiescherm” → “Netwerk en Internet” om “Netwerkcentrum” te openen. Klik vervolgens op “Netwerkverbindingen beheren” (Als u in “Categorieweergave” bent).



- b) Klik met de rechtermuisknop op “Local Area Connection” en selecteer “Eigenschappen”.

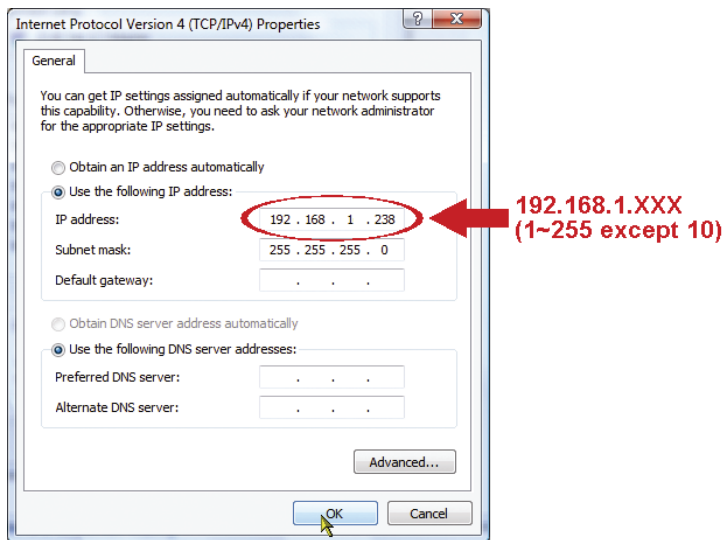


- c) Selecteer in de “Netwerken”-tab “Internet Protocol Versie 4 (TCP/IPv4)” en vervolgens “Eigenschappen”.




d) Selecteer in de “Algemeen”-tab “Gebruik het volgende IP-adres” en stel het IP-adres in zoals hieronder beschreven.

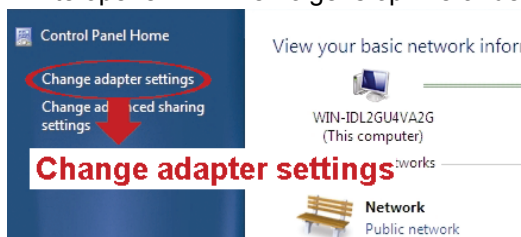
Opmerking: Het is aan te raden om de huidige instellingen te noteren en daarna te wijzigen zoals geïnstrueerd. Het is handig wanneer u de netwerkinstellingen van de PC moet herstellen voor het later verbinden met internet.



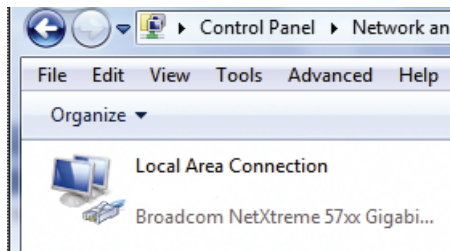
e) Klik op “OK” om het dialoogvenster “Eigenschappen voor Internet Protocol Versie 4 (TCP/IPv4)” te sluiten. Klik vervolgens op “Sluiten” om het dialoogvenster “Eigenschappen voor Local Area Connection” te sluiten.

Voor Windows 7-gebruikers:

a) Selecteer “” (Start) → “Configuratiescherm” → “Netwerk en Internet” om “Netwerkkentrum” te openen. Klik vervolgens op “Verander adapterinstellingen”.



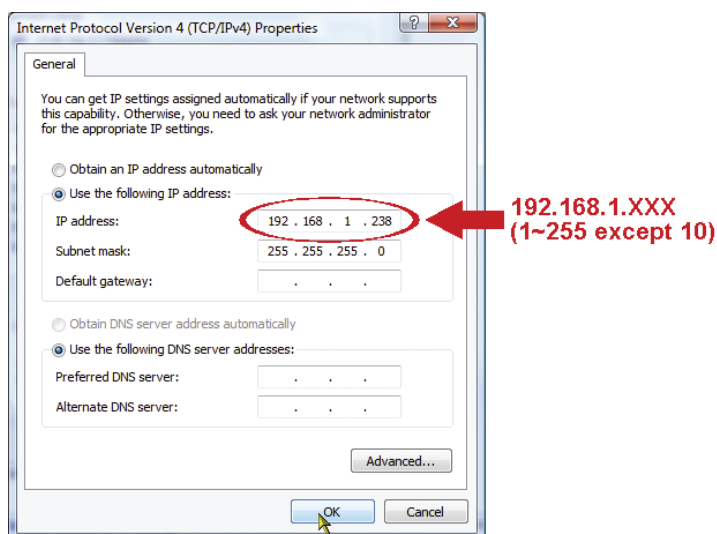
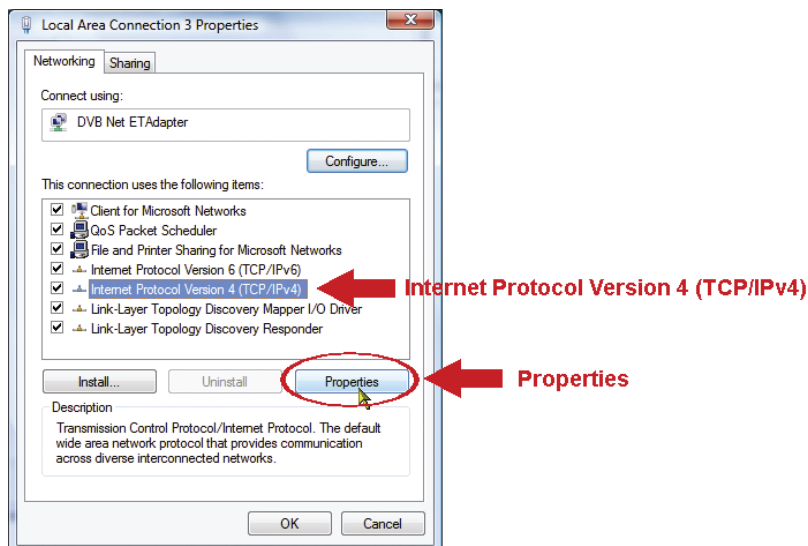
b) Klik met de rechtermuisknop op “Local Area Connection” en selecteer “Eigenschappen”.



Opmerking: Als uw LAN-verbinding niet is ingeschakeld, schakel het ook in.

- c) Selecteer in de “Netwerken”-tab “Internet Protocol Versie 4 (TCP/IPv4)” en vervolgens “Eigenschappen”.
- d) Selecteer in de “Algemeen”-tab “Gebruik het volgende IP-adres” en stel het IP-adres in zoals hieronder beschreven.

Opmerking: Het is aan te raden om de huidige instellingen te noteren en daarna te wijzigen zoals geïnstrueerd. Het is handig wanneer u de netwerkinstellingen van de PC moet herstellen voor het later verbinden met internet.



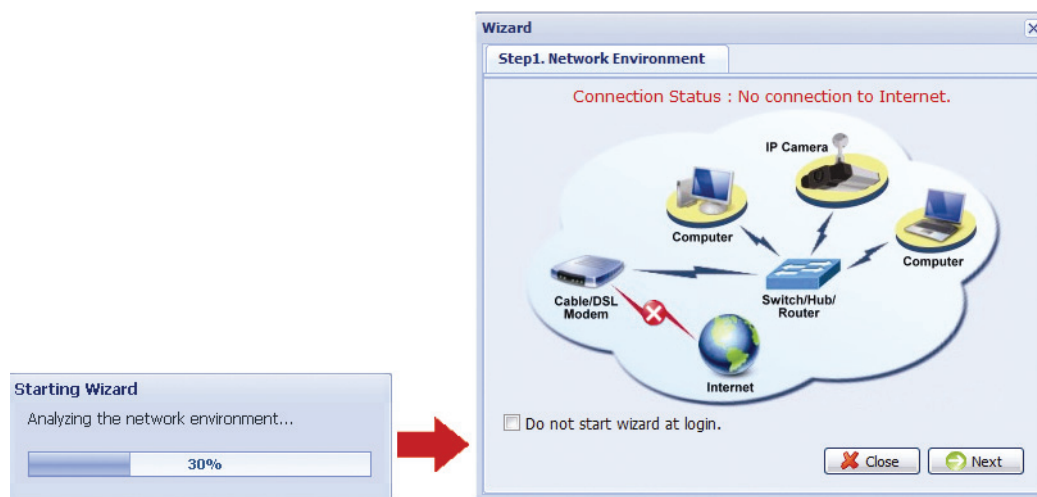
- e) Klik op “OK” om het dialoogvenster “Eigenschappen voor Internet Protocol Versie 4 (TCP/IPv4)” te sluiten. Klik vervolgens op “Sluiten” om het dialoogvenster “Eigenschappen voor Local Area Connection” te sluiten.

3.2 Netwerkconfiguraties via wizard

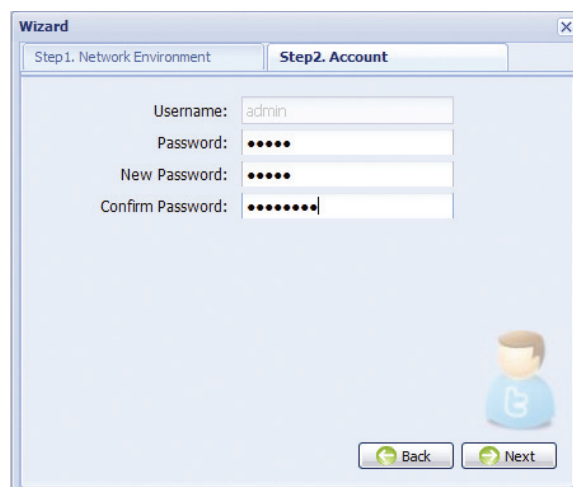
Een snelle installatie-wizard is via uw webbrowser beschikbaar voor wachtwoordwijziging, datum- en tijdstellingen en netwerkconfiguraties.

Opmerking: U kunt de instellingen ook later aanpassen op de systeemconfiguratiepagina via uw webbrowser. Lees voor meer informatie a.u.b. "4. VÓÓR INGEBRUIKNAME" in de gebruikshandleiding.

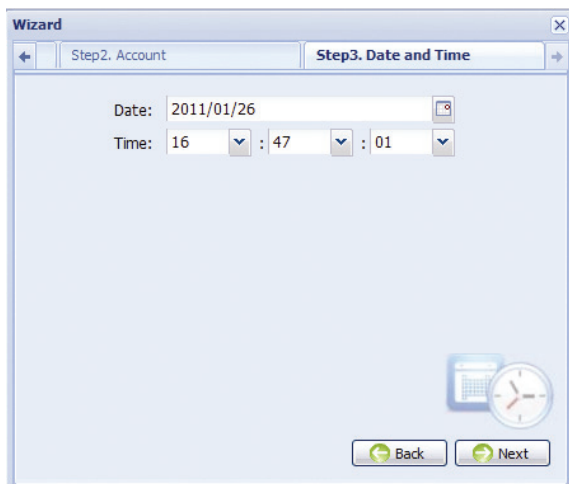
- Stap 1: Open uw webbrowser, bijvoorbeeld Microsoft Internet Explorer en voer in het URL-adresvak "<http://192.168.1.10>" in.
- Stap 2: Typ in de inlogpagina de standaard gebruikersnaam (admin) en wachtwoord (admin) in en voer de beveiligingscode van de afbeelding hieronder in. Klik vervolgens op "INLOGGEN" om op de camera in te loggen en de live-weergave te controleren.
- Stap 3: De wizard start vervolgens met analyse van uw netwerkomgeving en laat daarna de status ervan zien. Selecteer "Volgende" om verder te gaan.



- Stap 4: Verander in "Account" eventueel het toegangswachtwoord. Laat anders alle kolommen blanco en selecteer "Volgende".

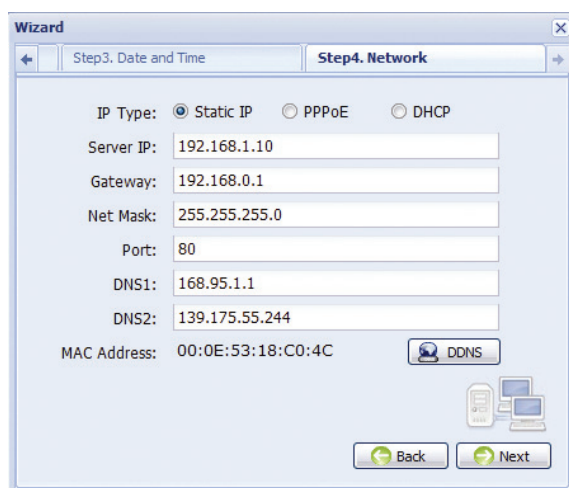


- Stap 5: Controleer in "Datum en Tijd" of de datum- en tijdstellingen correct zijn en pas eventueel aan.



Stap 6: Selecteer in “Netwerk” het netwerktype gebaseerd op uw netwerkgeving (Statische IP / PPPoE / DHCP), en voer de vereiste informatie in.

Opmerking: Deze camera ondersteunt geen POE-router of -hub.



Voor statische IP:

- Voer de gegevens van “Server IP”, “Gateway” en “Net Mask” in die u van uw ISP (Internet Service Provider) hebt ontvangen.
- Voer het poortnummer in. Het geldige nummer varieert van 1 tot 9999. De standaardwaarde is 80. De TCP-poort die door HTTP gebruikt wordt is 80. In sommige gevallen is het echter beter om dit.

Voor PPPoE:

- Voer de gebruikersnaam en het wachtwoord in, verstrekt door uw ISP.
- Ga verder met de DDNS instelling door op de “DDNS” toets te klikken, zoals verzocht op deze pagina.

Opmerking: U kunt ook een DDNS-account bij een website maken die gratis DDNS-service aanbiedt. Voor meer informatie, raadpleeg “APPENDIX 1 EEN ACCOUNT VOOR DDNS-SERVICE MAKEN” op pagina 15.

- Selecteer uit de drop-down-lijst de naam van het systeem die u bij het inschrijven van de DDNS-service hebt ingesteld, bijvoorbeeld, dyndns.
- Voer de gebruikersnaam en wachtwoord in die u hebt gebruikt om in de DDNS-service in te loggen.
- Voer vervolgens de hostnaam in die u bij het inschrijven van de DDNS-service hebt ingesteld, bijvoorbeeld, headoffice523.dyndns.org.

c) Selecteer “Opslaan” en keer terug naar de wizard.

Voor DHCP:

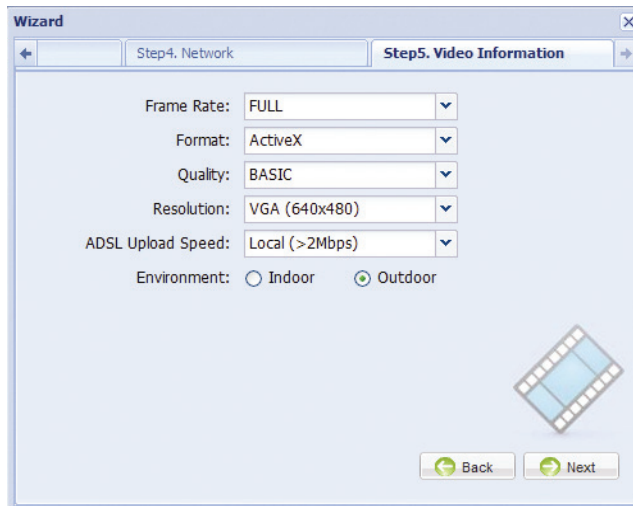
- a) Alvorens deze optie te selecteren, moet u eerst de instellingen van de DHCP-router voltooien.
Neem een router en sluit het via uw PC op het internet aan (met statische IP- of PPPoE-instelling). Er zijn verschillende instellingsmethoden voor verschillende routers. Raadpleeg hun respectievelijke gebruikershandleidingen.
- b) Ga verder met de DDNS instelling door op de “DDNS” toets te klikken, zoals verzocht op deze pagina.

Opmerking: U kunt ook een DDNS-account bij een website maken die gratis DDNS-service aanbiedt. Voor meer informatie, raadpleeg “APPENDIX 1 EEN ACCOUNT VOOR DDNS-SERVICE MAKEN” op pagina 15.

- Selecteer uit de drop-down-lijst de naam van het systeem die u bij het inschrijven van de DDNS-service hebt ingesteld, bijvoorbeeld, dyndns.
- Voer de gebruikersnaam en wachtwoord in die u hebt gebruikt om in de DDNS-service in te loggen.
- Voer vervolgens de hostnaam in die u bij het inschrijven van de DDNS-service hebt ingesteld, bijvoorbeeld, headoffice523.dyndns.org.

c) Selecteer “Opslaan” en keer terug naar de wizard.

Stap 7: Stel in “Video Informatie” de videoconfiguraties in aan de hand van uw installatieomgeving. Dit helpt de camera zichzelf automatisch af te stellen om afbeeldingen te produceren die geschikt zijn voor de geselecteerde omgeving.



Stap 8: Alle wijzigingen worden in “Toepassen” opgesomd. Controleer of deze wijzigingen correct zijn.

- Klik op “Opslaan” indien correct.
- Klik op “Terug” indien incorrect, maak de vereiste wijzigingen en klik op “Opslaan” om de instellingen toe te passen.

Opmerking: U kunt de instellingen ook later aanpassen op de systeemconfiguratiepagina via uw webbrowser. Lees voor meer informatie a.u.b. “4. VÓÓR INGEBRUIKNAME” in de gebruikshandleiding.

Stap 9: Ontkoppel uw camera en PC en sluit ze apart op Internet aan.

Stap 10: Voer in het URL-adresvak van de webbrowser de hostnaam in die u zojuist genoteerd hebt en kijk of u de camera met succes kunt benaderen.

4. VÓÓR INGEBRUIKNAME

Nadat u de camerainstallatie en netwerkconfiguraties hebt voltooid, zijn er enkele cameraconfiguraties vereist in “Config.” om de camera correct te laten werken.

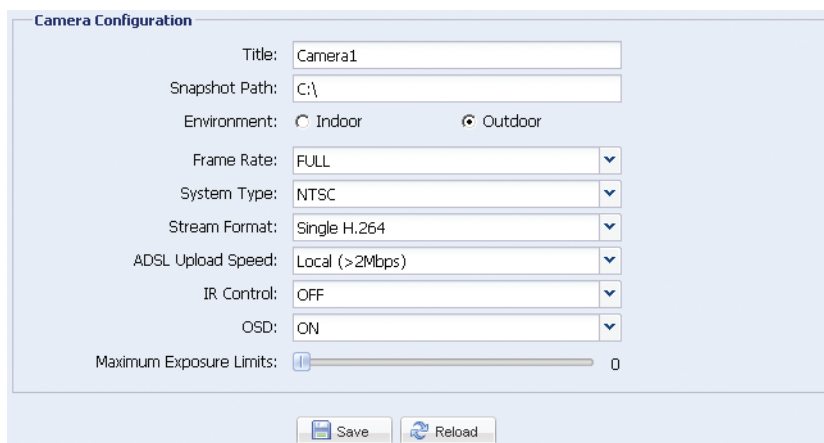
Volg a.u.b. de instructies hieronder.

4.1 Cameraomgeving

Selecteer “Camera” om de “Cameraconfiguratie” pagina te openen, en selecteer “Binnenshuis” of “Buitenshuis” aan de hand van uw installatieplek.

Opmerking: Als u de omgeving al hebt ingesteld via de instelling-wizard, kunt u deze stap overslaan.

Dit helpt de camera zichzelf automatisch af te stellen om afbeeldingen te produceren die geschikt zijn voor de geselecteerde omgeving.



The screenshot shows the 'Camera Configuration' web interface. It contains the following fields and controls:










- Title: Camera1
- Snapshot Path: C:\
- Environment: Indoor Outdoor
- Frame Rate: FULL
- System Type: NTSC
- Stream Format: Single H.264
- ADSL Upload Speed: Local (>2Mbps)
- IR Control: OFF
- OSD: ON
- Maximum Exposure Limits: 0

At the bottom, there are 'Save' and 'Reload' buttons.

4.2 Focuskalibratie in elke brandpuntafstand

Vari-focale IR netwerkcamera met f4.0 ~ f9.0. Om duidelijke en scherpe beelden te garanderen, dient u “Kalibratie” te openen om de focus af te stellen in elke brandpuntafstand nadat de camera is geïnstalleerd. Voltooi de kalibratie en selecteer “Opslag” om op te slaan of “Terug naar Standaard” om te annuleren.



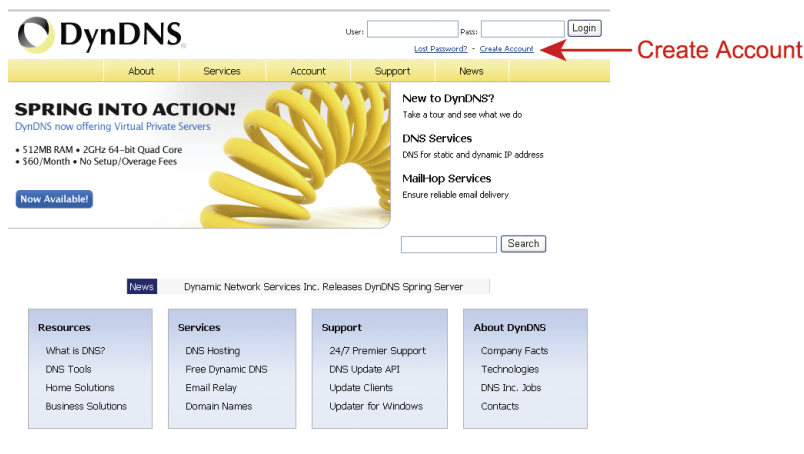
Icoontje	Functie	Beschrijving
	Auto Kalibratie	Klik om de kalibratie te starten van de focus in elke zoomverhouding.
<i>Handmatige Kalibratie</i>		
 / 	Zoom in / uit	Klik op  /  om de zoomverhouding te selecteren die u wilt afstellen.
 / 	Focus in / uit	Klik op  /  om de focus af te stellen voor de geselecteerde zoomverhouding.

APPENDIX 1 EEN ACCOUNT VOOR DDNS-SERVICE MAKEN

Voor PPPoE of DHCP moet u de hostnaam invoeren die naar het IP-adres van uw netwerkcamera wijst om eerst in te loggen. Naast het gebruik van de standaard DDNS service, kunt u ook een abonnement aanvragen op nieuwe DNS services.

Er zijn veel websites voor gratis DDNS-servicetoepassingen en hieronder is een voorbeeld van een DDNS-accounttoepassing van de website <http://www.dyndns.com>.

Stap 1: Ga naar <http://www.dyndns.com>, en klik op "Maak account" om een DDNS-account aan te melden.



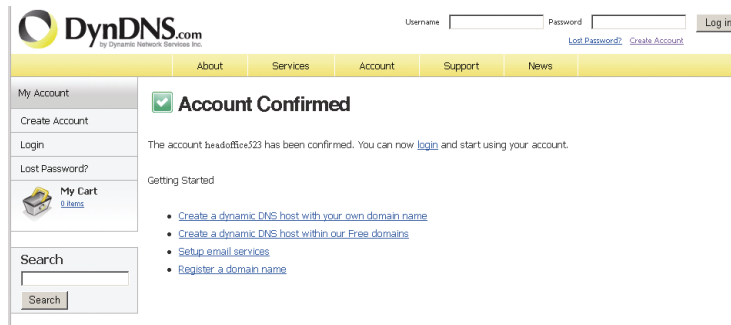
Stap 2: Voer alle benodigde gegevens in voor het aanmelden van een account volgens de instructies van de website.

- Typ een gebruikersnaam in voor het inloggen, bijvoorbeeld, *headoffice523*.
- Stel het wachtwoord in en voer het opnieuw in om te bevestigen.
- Typ uw e-mailadres in en voer het nogmaals in om te bevestigen.

Klik vervolgens op "Maak account".

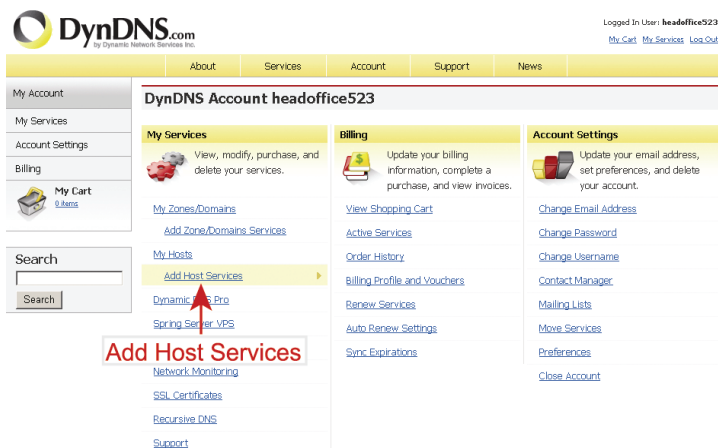
Stap 3: Het systeem zal automatisch een bevestiging per e-mail naar uw e-mailaccount versturen. Lees deze e-mail binnen 48 uur en voltooi de procedure om uw account te activeren volgens de instructies in de e-mail.

Wanneer het account wordt bevestigd, zult u “Account bevestigd” zien. Uw account is nu succesvol aangemaakt.



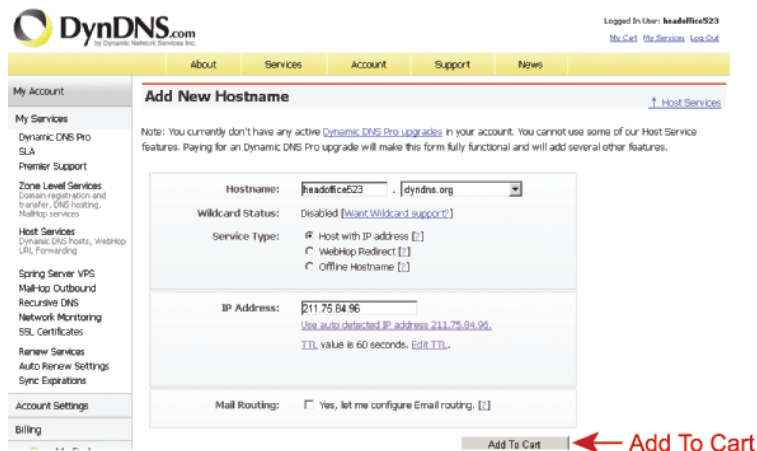
Stap 4: Klik op “Inloggen” en voer de gebruikersnaam en wachtwoord in die u vooraf hebt ingesteld om in te loggen.

Stap 5: Klik op “Host-service toevoegen”.



- Voer een betekenisvolle hostnaam in.
- Kies een DNS host-systeemnaam.
- Voer het IP-adres dat u wilt doorsturen.

Noteer de hele hostnaam, bijvoorbeeld *headoffice523.dyndns.org*. Klik vervolgens op “Aan winkelwagen toevoegen” voor de facturering.



Opmerking: Deze service is gratis. Voltooi het factureringsproces en **GEEN** betaalinformatie is vereist.

Stap 6: Klik na de kassa op “Activeer service” en bent u nu klaar om de DDNS-services te gebruiken.

Free Services Checkout

Once you have confirmed the contents of your cart your services will be instantly activated.

Service	Period	Price
Dynamic DNS Hosts headoffice623.dnsalias.org	-	\$0.00
Sub-Total:		\$0.00

Activate Services >>

← Activate Services

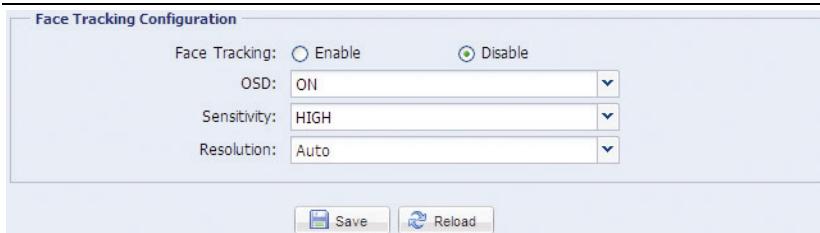
Stap 7: Ga terug naar uw webbrowser en open “Netwerk” → “DDNS”. Volg de beschrijving in “3.2 Netwerkconfiguraties via wizard” op pagina 9.

APPENDIX 2 GEZICHTTRACKING CONFIGURATIES

Gezichttracking wordt gebruikt om specifiek in te zoomen op het gezicht van een inbreker zodat hij of zij eenvoudig te identificeren is.

Opmerking: Gezichttracking wordt niet ondersteund wanneer het streamformaat is ingesteld op Multi-Mode, en dit menu zal niet op de configuratiepagina worden weergegeven.

Opmerking: Wanneer deze functie is ingeschakeld, kunnen DPTZ, Smart Zoom en optische zoom niet worden gebruikt.



Face Tracking Configuration

Face Tracking: Enable Disable

OSD: ON

Sensitivity: HIGH

Resolution: Auto

Save Reload

STAP 1: Klik op “Config.” om de systeemconfiguratiepagina te openen en selecteer “Camera” → “GezichtTracking”.

STAP 2: Selecteer en stel Gezichttracking als volgt in:

ONDERWERP	BESCHRIJVING
Gezichttracking	Selecteer “Inschakelen” om deze functie te activeren of “Uitschakelen” om te deactiveren.
OSD	Selecteer “AAN” om de volgende statusmeldingen op de live view weer te geven: GEZICHT STAND-BY: Deze functie is geactiveerd en gereed voor gebruik. GEZICHTTRACKING: Deze functie is bezig met tracking. GEZICHT ZOOM IN / UIT: Deze functie zoomt in op het gezicht voor tracking / zoomt uit wanneer de betreffende persoon het surveillancegebied verlaat.
Gevoeligheid	Stel de trackinggevoeligheid in op HOOG / MEDIUM / LAAG.
Resolutie	Stel de resolutie voor gezichttracking in op Auto / VGA / QVGA.

STAP 3: Wanneer alle configuraties zijn ingesteld, kunt u op “Opslaan” klikken om uw wijzigingen op te slaan en op “Live” bovenin het scherm klikken om terug te keren naar de live view.